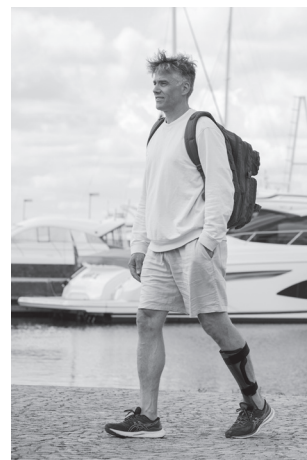


ALLARD AFO

# PACIENTE

INSTRUCCIONES



# LEA ESTAS INSTRUCCIONES DETENIDAMENTE ANTES DE SU UTILIZACIÓN

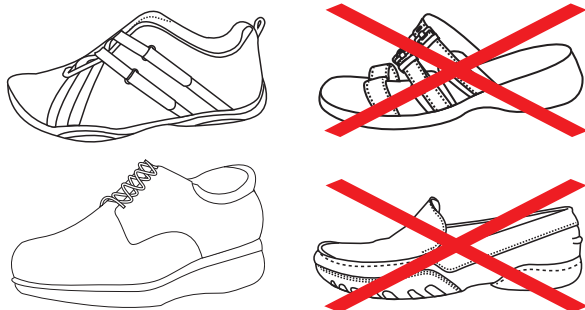
## USO PREVISTO

Las ortesis Allard (Ortesis de Tobillo y Pie) están diseñadas para sujetar el pie con disminución de la capacidad de dorsiflexión activa, brindar soporte al estar de pie y ayudar cuando la capacidad de impulsarse está reducida.

Su ortopédico ha seleccionado un producto Allard AFO, el AFO original y de la más alta calidad disponible en el mercado, fabricado con compuestos de carbono, para satisfacer sus necesidades específicas.

Los compuestos de carbono ofrecen durabilidad y menor peso y volumen en comparación con las ortesis tradicionales. Las características únicas de este material requieren un cuidado especial para prolongar la vida útil de la ortesis. El incumplimiento de las instrucciones adjuntas puede resultar en una disminución de la función o daños en la ortesis, y podría anular la garantía.

## CALCETINES Y ZAPATOS



El grosor de los compuestos de carbono permite que la ortesis se ajuste a la mayoría de los zapatos estándar sin necesidad de aumentar la talla. Sin embargo, es importante contar con un buen calzado con soporte. Las sandalias y mocasines, por ejemplo, no ofrecen un buen soporte y no se recomiendan con su Allard AFO. Nunca use su Allard AFO sin zapatos.

Un zapato que proporcione un buen soporte a los lados del pie y al talón mantendrá la órtesis en la posición correcta para brindar el mejor soporte posible a su pie y tobillo. Una puntera en balan-cín ayudará a una marcha suave. Su ortopedista le ajustará la órtesis según la altura del tacón del zapato que usaba al momento de la prueba. Consulte con su ortopedista antes de seleccionar zapatos con alturas de tacón significativamente diferentes.

Siempre debe haber algún tipo de interfaz entre su pie y la placa del pie. Es posible que su ortopedista haya colocado una plantilla o una plantilla a medida sobre la placa del pie. De no ser así, pídale a su ortopedista que le recomiende el tipo de interfaz más adecuado para usted. Cada órtesis también debe tener siempre una interfaz entre la parte delantera y la parte inferior de la pierna. Se recomiendan calcetines altos de algodón para mayor comodidad. También protegen el acolchado de la ortesis del sudor y la suciedad.

## CÓMO PONERSE LA ORTESIS



Coloque la ortesis dentro del zapato.

Introduzca el pie en el zapato. Si el zapato tiene cordones, átelos bien. Asegure las correas de la ortesis alrededor de la pierna.

## CÓMO QUITARSE LA ORTESIS



Tire de adelante hacia atrás para soltar las correas..

Retire la ortesis del zapato estirando con los dedos por debajo de la misma.

## ADAPTACIÓN A SU NUEVA ORTESIS

Siga las recomendaciones del ortopedista/prescriptor para aumentar gradualmente el tiempo de uso y acostumbrarse a su nueva ortesis.

## CUIDADO DE LA PIEL

Revise diariamente el estado de la parte inferior de la pierna y el pie, especialmente si sufre pérdida de sensibilidad en la parte inferior de la pierna. En caso de irritación o decoloración de la piel, suspenda su uso inmediatamente y contacte a su ortopedista/prescriptor inmediatamente. Si su capacidad para controlar el pie y la pierna se ve reducida, solicite ayuda.

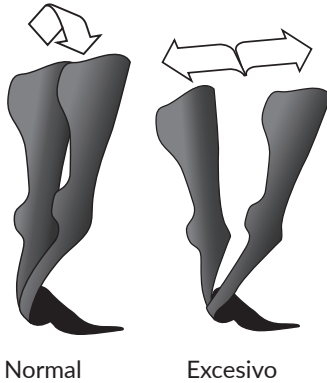
## LIMPIEZA

Se recomienda lavar los forros y las correas aproximadamente dos veces por semana. Siga las instrucciones de lavado del forro. Recuerde volver a colocar el forro/las correas en la ortesis. Puede comprar juegos adicionales de correas/forros a su ortopedista para reducir la frecuencia de lavado. La órtesis se puede limpiar suavemente con agua y jabón suave.

## CONDUCCIÓN

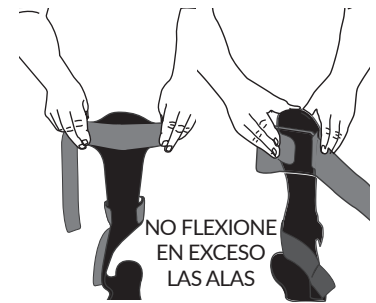
Consulte a su ortopedista/prescriptor sobre cualquier limitación para conducir.

## ACTIVIDADES DE LA VIDA DIARIA



Su ortesis está diseñada para soportar los movimientos que se producen al caminar. Curvarla en exceso, hacia delante, hacia atrás o a los lados puede acelerar su desgaste o provocar roturas en la ortesis.

Para soltar las correas tirar solo de adelante hacia atrás. Las alas, para mayor confort, están hechas de material flexible por lo que si se fuerzan repetidamente se pueden romper.

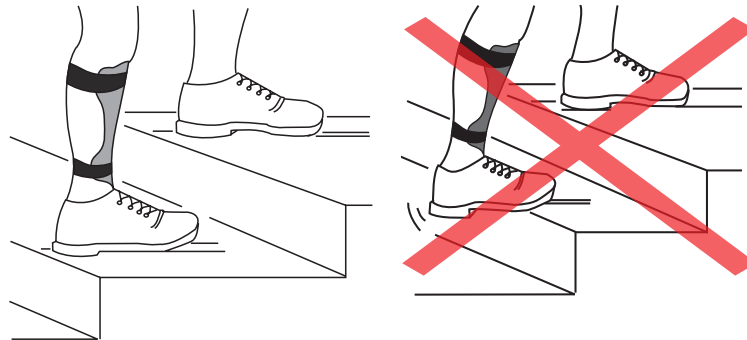


### ESCALERAS

Coloque TODO el pie en el escalón, no solo la parte delantera.

### ESCALERAS DE MANO

Coloque el centro del pie en el peldaño de la escalera para minimizar el peso sobre la parte delantera.



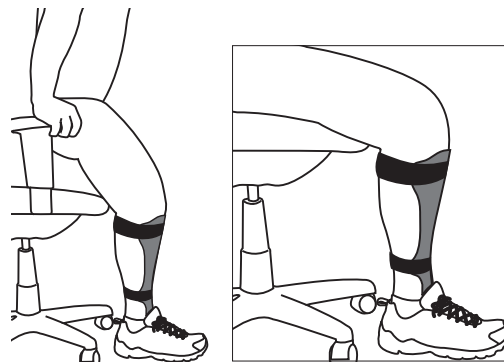
### AGACHARSE

Agacharse aumentará significativamente la tensión en la ortesis y aumentará el riesgo de dañarla.



### LEVANTARSE

Los pies deben estar apoyados en el suelo antes de la transición a la posición erguida. Use los brazos de la silla para ayudarse a levantarse o un objeto fijo para ayudarse a subir. La transición debe realizarse de forma similar desde cualquier lugar donde esté sentado, como el coche, una silla o el inodoro.



### MANTENIMIENTO

Inspeccione la ortesis diariamente. Si observa cualquier signo de daño, desgaste o cambio en el rendimiento del dispositivo, deje de usarlo inmediatamente e infórmele al ortopedista. Si su capacidad para controlar la ortesis se ve reducida, solicite asistencia.

### INFORMACIÓN

Cualquier incidente grave que pueda ocurrir en relación con el dispositivo debe notificarse al fabricante y a la autoridad competente del Estado miembro/país donde resida el usuario o paciente.

### ELIMINACIÓN

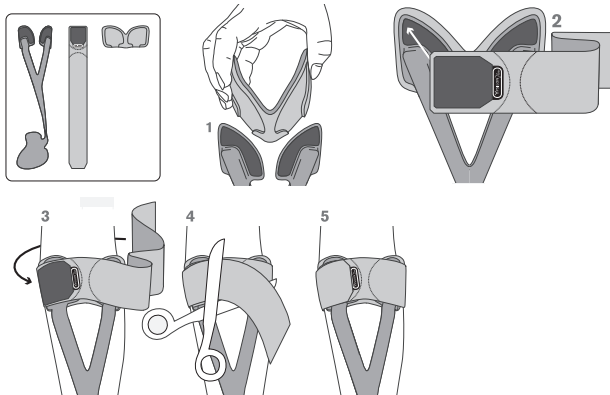
El producto debe desecharse de acuerdo con las leyes y normativas nacionales y locales pertinentes. Si el producto puede haber estado expuesto a sustancias infecciosas o bacterias, debe destruirse de acuerdo con las leyes y normativas nacionales y locales pertinentes sobre la eliminación de materiales contaminados.

### ALMACENAMIENTO

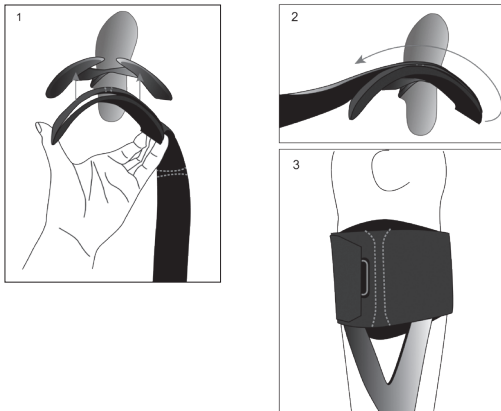
Tenga cuidado de no dejar la ortesis tumbada para reducir la posibilidad de que alguien la pise o se siente sobre ella. No exponga la ortesis a temperaturas extremas. (No la guarde en el maletero del coche en verano ni la deje al aire libre durante temperaturas gélidas).

# TIPOS DE HEBILLAS

## Ypsilon® Flow½



## Ypsilon Flow ComfortPAD™



He revisado y comprendido estas instrucciones.

Nombre del paciente (en letra de imprenta)

Si el menor o el paciente no puede escribir: Nombre del cuidador, tutor o padre/madre

Fecha

Firma (paciente, cuidador, tutor o padre/madre)  
Su Allard AFO fue ajustado por:

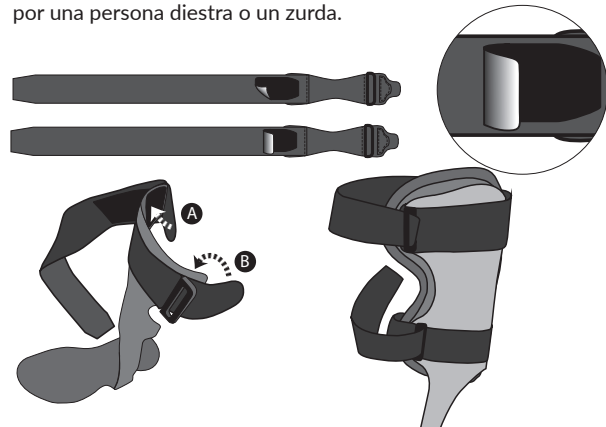


Camp Scandinavia AB, Karbingatan 38  
SE-254 67 Helsingborg, Sweden  
Phone +46 42 25 27 00



## Modelos Allard AFO 2.0 y 2 ½ con anilla en D

La cincha se puede colocar para ser utilizada por una persona diestra o un zurda.



## Modelos Allard AFO 2.0, 2 ½ y cortos sin anilla en D

La correa se puede colocar para tirar con la mano izquierda o derecha



**ATENCION ORTESISTA O PROTESISTA:** Haga una copia de estas instrucciones para sus registros y entregue el original al paciente.

# allard

Sverige  
042 25 27 00  
info@camp.se  
camp.se

Danmark  
43 96 66 99  
info@camp.dk  
camp.dk

Suomi  
09 350 76 30  
info@camp.fi  
camp.fi

Norge  
23 23 31 20  
info@camp.no  
camp.no

UK/Ireland  
+358 42 932 8177  
info@allarduk.co.uk  
allarduk.co.uk

USA  
888-678 6548  
info@allardusa.com  
allardusa.com

International  
+46 42 25 27 00  
info@allardint.com  
allardint.com